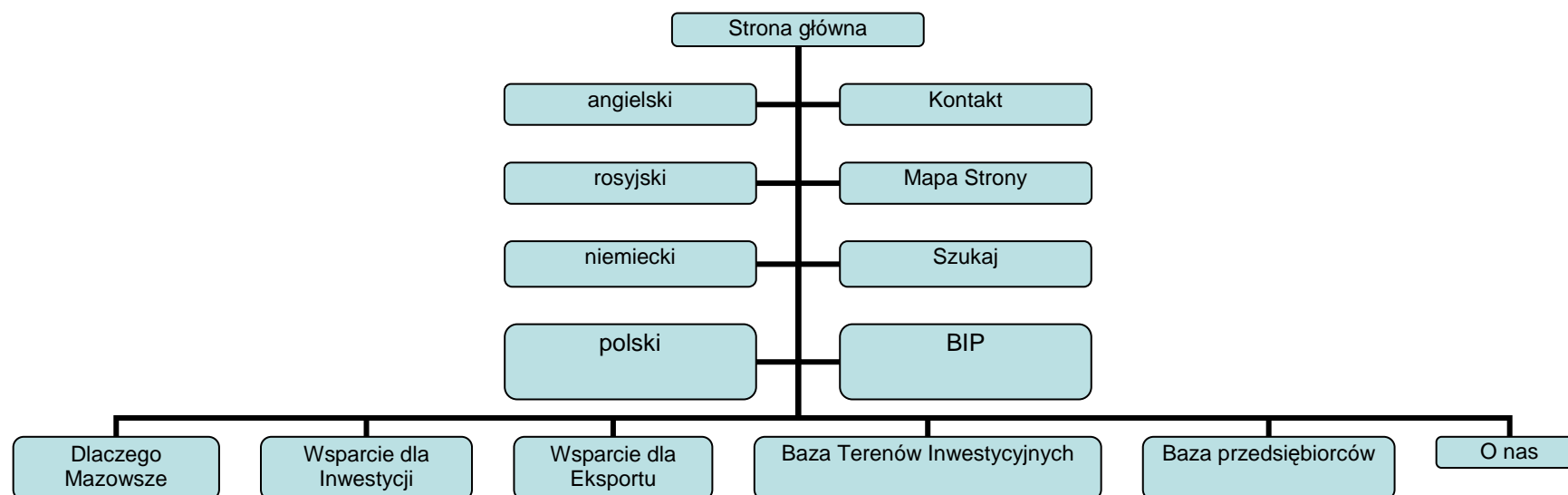


Szczegółowy opis na wykonanie strony internetowej „Centrum Obsługi Inwestora i Eksporterera – COIE” na podstawie projektu graficzno-funkcjonalnego przedstawionego przez Wykonawcę oraz na podstawie treści dostarczonych przez Zamawiającego, opartej o System Zarządzania Treścią (CMS – ang. Content Management System) z możliwością aktualizacji oraz rozbudowy zawartości. Strona może być wykonana np. w systemie zarządzania treścią „Joomla!” lub innych.

I. Strona internetowa w języku polskim powinna zawierać następującą strukturę oraz spełniać podane założenia:

i. Mapa Strony Głównej i jej elementy



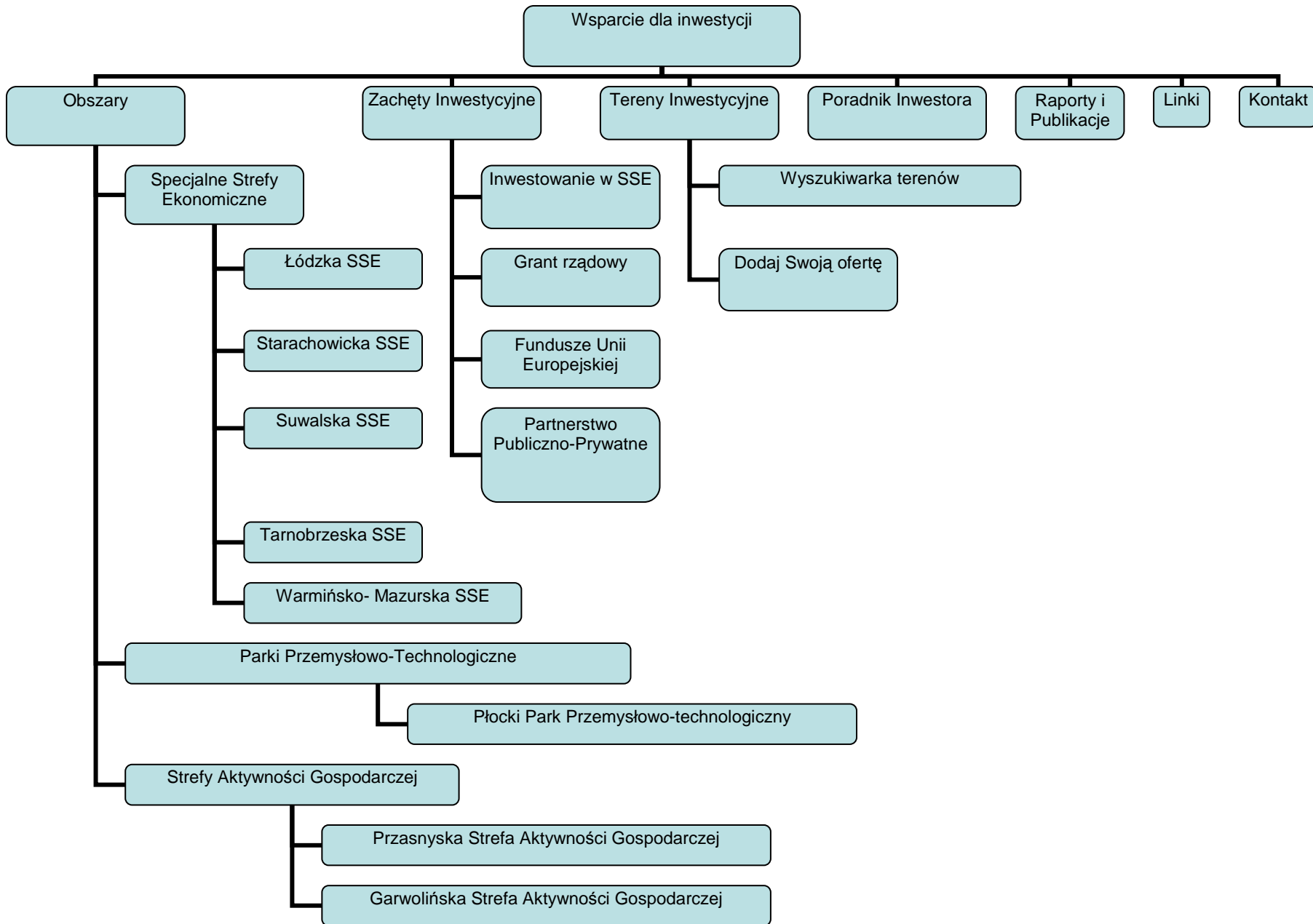
- Layout Strony głównej opisany został w załączniku A do załącznika 1 - „Szablony strony głównej i poszczególnych podstron Centrum Obsługi Inwestora i Eksporterera, założenia graficzne i tożsamościowe. Opisy poszczególnych modułów.” (pkt. I.). Layout Strony Głównej nazywany będzie **Layoutem Głównym**
- Strona Główna ma zawierać elementy przedstawione na diagramie, linki zewnętrzne oraz linki wewnętrzne w postaci graficznych logotypów, określone przez Zamawiającego, z możliwością ich dodawania oraz usuwania.
- Elementy takie jak: kontakt, wersje językowe (angielski, polski, niemiecki i rosyjski), mapa strony, szukaj, linki zewnętrzne oraz linki wewnętrzne w postaci graficznych logotypów, nazywane będą **Elementami Stałymi Ogólnymi**. Elementy te będą wykorzystywane w layoutach kolejnych podstron.

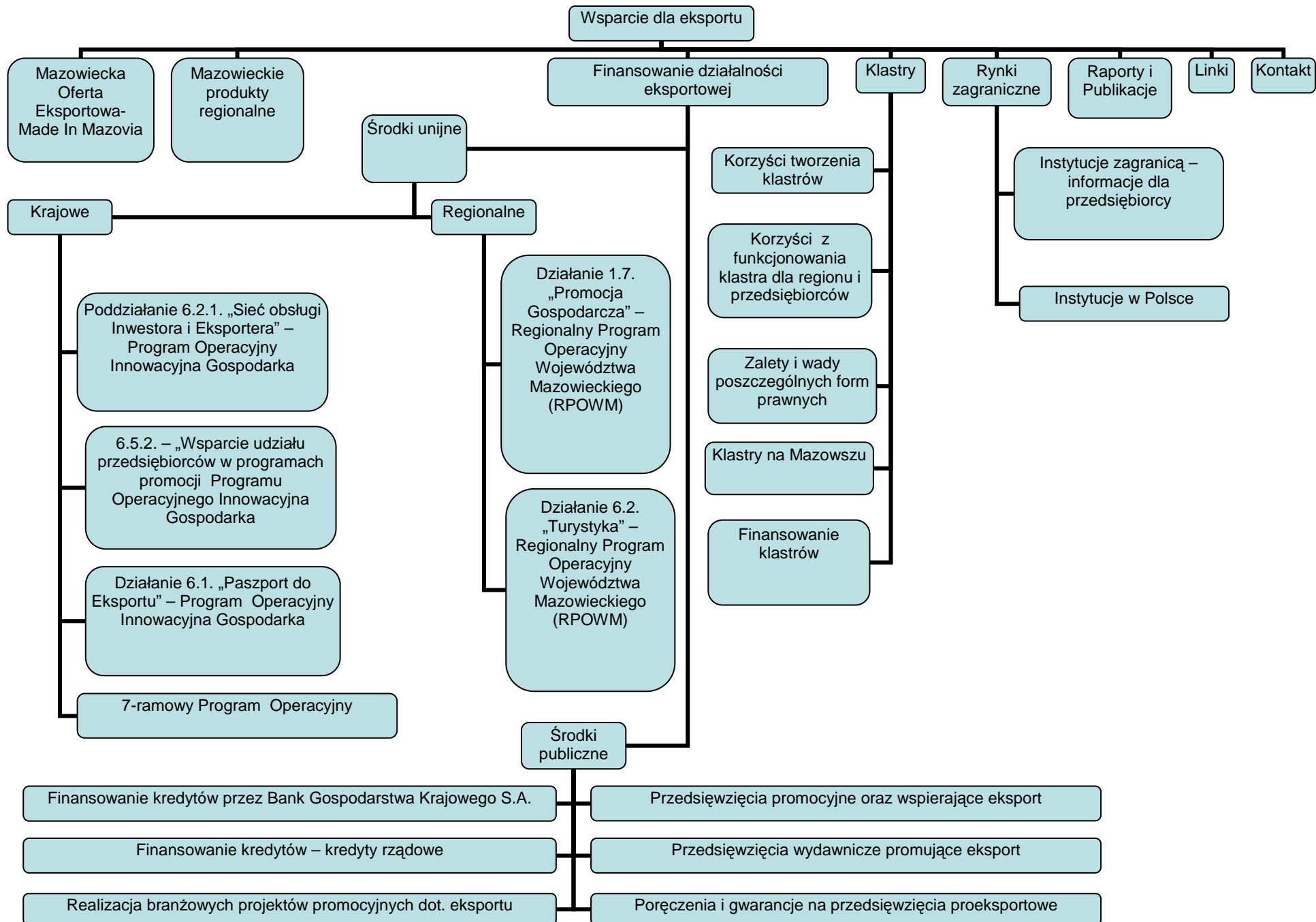
Rozmieszczenie poszczególnych elementów *Strony Głównej* opisane zostało w *Załączniku A*, natomiast precyzyjne informacje wykonawca uzyska od zamawiającego, w trakcie prac nad stroną.

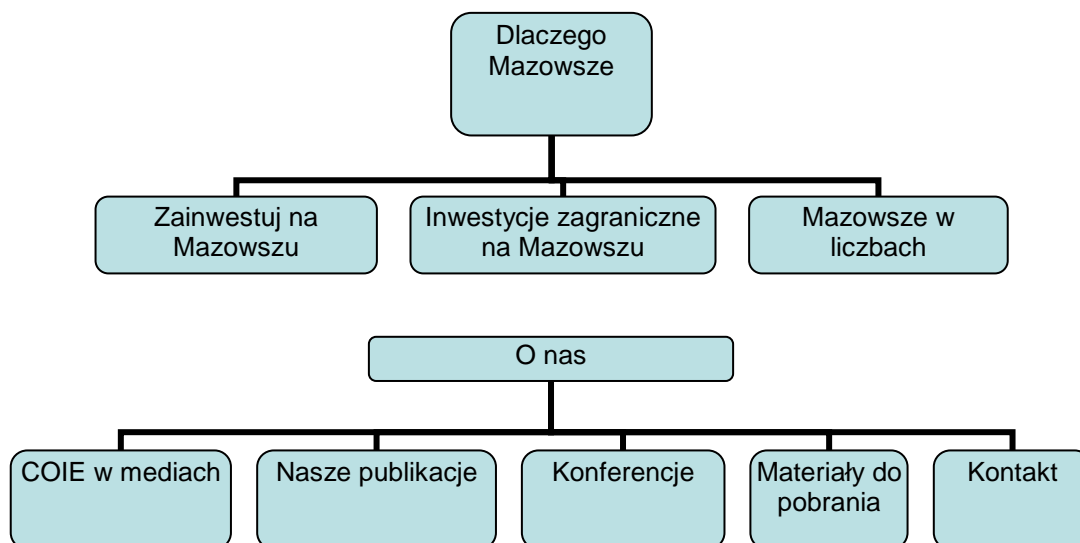
- Kontakt, mapa strony, BIP, „szukaj” oraz wersje językowe (angielski, polski, niemiecki i rosyjski) należeć będą do *menu górnego*, natomiast linki zewnętrzne w postaci graficznych logotypów do *menu dolnego*.
- Elementy: *Dlaczego Mazowsze, Wsparcie dla Inwestycji, Wsparcie dla Eksportu, Baza Terenów Inwestycyjnych, Baza Przedsiębiorców* oraz *O nas* nazywane będą ***Elementami Głównymi Strony Głównej***.

ii. Mapy Podstron Strony Głównej

- Podstrony *Strony Głównej* mają mieć wygląd opisany w *Załączniku A*, w pkt II. Layout dla wszystkich podstron *Strony Głównej* oraz ich podstron, nazywany będzie ***Layoutem Podstron***. Dodatkowo na podstronach *Strony Głównej* pojawić się ma moduł aktualności, z linkiem do podstrony „*Aktualności*” oraz inne moduły, inne elementy graficzne bądź linki zewnętrzne z graficznym logotypem. Elementy te zostaną określone w trakcie prac nad stroną przez zamawiającego i nazywane będą ***Elementami Stałymi Podstron***. Moduły opisane zostały w *Załączniku A*, w pkt IV.
- Wszystkie pozycje *Mapy Podstron Strony Głównej* odwzorowane zostaną w menu pojawiającym się w *Layoucie Podstron*. Menu to zwane będzie ***Menu Głównym Podstron***.







iii. Wymagania techniczne strony:

Przygotowana strona WWW może wykorzystywać następujące technologie:

- o technologia XHTML 1.0
- o PHP
- o SQL
- o JAVASCRIPT
- o CSS
- o Adobe Flash 9.0. lub wyższe

II. Wymagania użytkowe i techniczne:

- Integracja z narzędziami Google Mastertools i Analytics,
- Możliwość otwierania oraz zachowywania plików zamieszczonych na stronie,
- Możliwość drukowania zamieszczonych na stronie plików z poziomu przeglądarki
- Możliwość podglądu oraz generowania w formie pliku statystyk odwiedzin strony oraz podstron

III. Po wstępnej akceptacji projektu graficzno-koncepcyjnego przez Zamawiającego, Wykonawca może przystąpić do realizacji projektu.

IV. W trakcie realizacji projektu Zamawiający zastrzega sobie prawo do wglądu, ingerencji w powstający projekt, a przez to rozumie się zmianę treści, wyglądu strony w sposób wskazany przez Zamawiającego. Zamawiający zastrzega sobie prawo do śledzenia na bieżąco efektów pracy Wykonawcy. Rozumie się przez to fakt, iż Wykonawca udostępnia stan bieżący prac w trakcie realizowania zamówienia.

V. Tłumaczenie strony Centrum Obsługi Inwestora i Eksportera. Tłumaczenie obejmuje:

- i. Tłumaczenie treści oraz struktury strony głównej i podstron Centrum Obsługi Inwestora i Eksportera oraz jej elementów na język angielski. Liczba znaków przygotowanej do tłumaczenia treści to ok. 200 000 (wraz ze spacjami).

- ii. Tłumaczenie struktury strony głównej i podstron Centrum Obsługi Inwestora i Eksportera na języki niemiecki oraz rosyjski
- iii. Tłumaczenie na języki ma być zgodne ze strukturą zawartą w załączniku B „Strona internetowa Centrum Obsługi Inwestora i Eksportera w językach obcych – struktura i założenia” oraz na podstawie treści dostarczonych przez Zamawiającego.

Tłumaczenie strony wykonane ma być w specjalistycznym biurze tłumaczeń z przynajmniej 5-letnim doświadczeniem. Tłumaczenie ma być potwierdzone przez Native Speakera. Zawarcie umowy z Podwykonawcą dokonuje Wykonawca, po uprzednim przedstawieniu listy proponowanych Podwykonawców Zamawiającemu oraz akceptacji Podwykonawcy przez Zamawiającego.

- VI. Umieszczenie strony na serwerze WWW wskazanym przez Zamawiającego (serwer: home.pl).
- VII. Dostawa przejrzystego i funkcjonalnego Systemu Zarządzania Treścią (CMS), wyposażonego w polski interfejs, pozwalającego na:
 - Samodzielne, bieżące zarządzanie treścią oraz grafiką wraz z ich układem na stronie
 - Aktualizację oraz rozbudowę zawartości strony poprzez dodawanie nowych treści, podstron, szablonów, załączników, publikowaniu materiałów w formie plików (Word, Excel, Adobe, zdjęcia oraz materiałów graficznych i multimedialnych, takich jak: filmy z rozszerzeniem *.mov, *.avi, *.flv)
 - Dostęp do CMS z poziomu przeglądarki internetowej
 - Dodawanie oraz modyfikację materiałów zawartych na stronie WWW przez łatwy w obsłudze interfejs użytkownika z poziomu przeglądarki internetowej z możliwością wygenerowania podglądu wprowadzonych zmian
 - Edycja treści za pomocą edytora typu WYSIWYG, pozwalającego na edycję oraz publikację bez znajomości języka HTML, z możliwościami prostej edycji stylu tekstu (czcionka, kolor, kursywa, pogrubienie itd.) oraz wstawiania i pozycjonowania elementów multimedialnych oraz graficznych
 - Wyszukiwanie treści na stronie WWW
 - Samodzielne podłączanie zewnętrznych stron WWW poprzez umieszczenie na stronie linka w postaci: nazwy, graficznego logotypu bądź pozycji menu
 - Bezpiecznej autoryzacji administratorów oraz moderatorów strony za pośrednictwem protokołu HTTPS z możliwością odzyskiwania hasła w przypadku jego utraty
 - Zakłada się następujący podział na użytkowników systemu:
 - Administrator – z pełnymi prawami do systemu
 - Moderator systemu – użytkownik z uprawnieniami edycji, usuwania oraz dodawania treści bądź grafik, załączników, linków.
 - Administrator systemu, musi posiadać możliwość tworzenia nowych kont moderatorów, usuwania kont moderatorów, nadawania i edycji uprawnień kont moderatorów systemu w zakresie:

- edycji, publikowania i usuwania materiałów, treści, grafik, załączników, linków, działów, podstron itd.,
- edycji i aktualizacji modułu map opisanego w punkcie XI tego dokumentu.
- System zarządzania (dodawanie, usuwanie, podmiana, sortowanie) repozytorium plików z dostępem z poziomu przeglądarki internetowej
- Możliwość tworzenia kopii zapasowej strony na nośnikach zewnętrznych
- Panel Administratora zawierać musi:
 - Wszelkie narzędzia wymagane do pełnej obsługi strony WWW, w zakresie wymienionym powyżej
 - Możliwość generowania statystyk o wybranych danych w formie pliku

VIII. Dostarczenie przez Wykonawcę modułu wyszukiwarki terenów inwestycyjnych wykonanego na podstawie wymagań i założeń graficzno-koncepcyjnych wskazanych przez Zamawiającego. Szczegółowy opis wyszukiwarki terenów inwestycyjnych znajduje się w Załączniku A, w pkt. IV.i.

IX. Dostarczenie przez Wykonawcę modułów będących mapami, zawierających: wskazanie żądanych punktów na mapie, a w oknach pop-up (lub innych zaproponowanych przez Wykonawcę rozwiązaniach): dane teleadresowe i informacje dotyczące: instytucji w Polsce, instytucji zagranicznych oraz miast/miejscowości Województwa Mazowieckiego wskazanych przez Zamawiającego. Liczba tych modułów to 3. Moduły te mają być wykonane na podstawie wymagań i założeń graficzno-koncepcyjnych wskazanych przez Zamawiającego. Moduły te mogą być oparte na oprogramowaniu dostarczonym przez Google Maps. Moduły te będą występować jako treść podstron wskazanych przez Zamawiającego. Wymagania dot. tego modułu znajdują się w Załączniku A, w pkt IV.iv.

X. Dostarczenie przez wykonawcę modułu Aktualności. Moduł ten został opisany w Załączniku A do Załącznika 1 w pkt IV.ii.

XI. Podłączenie przez Wykonawcę do strony Centrum Obsługi Inwestora i Eksportera innych stron zewnętrznych według listy dostarczonej w trakcie prac nad stroną przez Zamawiającego.

XII. Dostarczenie przez Wykonawcę baneru Centrum Obsługi Inwestora i Eksportera opartego o założenia koncepcyjno-graficzne dostarczone przez Zamawiającego.

XIII. Udostępnienie strony WWW w publicznej sieci Internet osobom trzecim od dnia odbioru strony WWW przez Zamawiającego, pod adresem (domeną) wskazaną przez Zamawiającego, zapewniające jednakową czytelność strony WWW w przeglądarkach: IE 7.0 oraz wyżej, Firefox 3.x oraz nowsze, Google Chrome, Opera, Safari 5 Mac OSX i nowsze.

XIV. Dostarczenie instrukcji oraz konfiguracji strony WWW w formie pozwalającej na wprowadzenie osoby wyznaczonej przez Zamawiającego do obsługi strony WWW.

- XV. Zapewnienie serwisu gwarancyjnego: wykonawca zobowiązuje się w ramach umowy do udzielenia Zamawiającemu gwarancji na wykonany system CMS. Gwarancja będzie obowiązywała w okresie 3 lat od dnia odebrania systemu CMS przez Zamawiającego i będzie obejmować naprawę wszelkich usterek oraz błędów, które zostaną ujawnione w trakcie funkcjonowania systemu. Naprawa zgłoszonych błędów będzie dokonywana przez Wykonawcę nie dłużej niż w ciągu 2 dni roboczych od momentu ich zgłoszenia.
- XVI. Świadczenie usług pomocy technicznej: w ramach przedsięwzięcia, po wdrożeniu Systemu klientowi zapewniona jest kompletna pomoc techniczna. Wsparcie techniczne nad systemem CMS obowiązuje od dnia dostarczenia gotowej strony WWW przez kolejne 2 lata.
- Usługa ta obejmuje:
- konsultacje i pomoc udzielaną na miejscu w zakresie funkcjonowania Systemu CMS,
 - konsultacje telefoniczne oraz mailowe w zakresie funkcjonowania Systemu CMS, udzielane dla pracowników Zamawiającego,
- XVII. Przeniesienie autorskich praw majątkowych do strony, a także użytych do jego wykonania materiałów.
- XVIII. Udzielenie licencji dla systemu CMS, nieograniczonej czasowo i terytorialnie.
- XIX. Przekazanie praw autorskich do panelu administracyjnego dołączonego do Zamawianej strony.
- XX. Czas realizacji poszczególnych etapów zamówienia:
- Oddanie gotowej strony głównej oraz podstron Centrum Obsługi Inwestora i Eksportera w języku polskim oraz angielskim do 20.10.2011 r. Rozumie się przez to:
 - gotową, zbudowaną strukturę strony głównej i jej podstron,
 - gotowy Layout strony oraz gotową grafikę,
 - gotowe moduły: aktualności oraz wyszukiwarki terenów inwestycyjnych
 - umieszczenie dostarczonej przez Zamawiającego treści w języku polskim oraz umieszczenie tłumaczenia na język angielski treści i elementów struktury strony.
 - Szczegóły dotyczące tłumaczeń znajdują się w punkcie V Załącznika 1
 - Oddanie gotowej struktury strony głównej oraz podstron Centrum Obsługi Inwestora i Eksportera w języku rosyjskim oraz niemieckim do 10.11.2011 r. Rozumie się przez to:
 - gotową, zbudowaną strukturę strony głównej i jej podstron przygotowaną pod umieszczenie na nich treści
 - gotowy Layout strony oraz gotową grafikę
 - gotowy moduł aktualności (przygotowane pod umieszczenie na nich treści)
 - gotowy tłumaczenie najważniejszych elementów modułu wyszukiwarki terenów inwestycyjnych
 - Szczegóły dotyczące tłumaczeń znajdują się w punkcie V Załącznika 1

- Umieszczenie strony Centrum Obsługi Inwestora i Eksportera na serwerze do 25.10.2011 r.
- Dopuszcza się ewentualność późniejszego oddania modułu map opisanego w dalszej części Załącznika 1 w terminie innym niż 20.10, lecz nie dłuższym niż 10 dni roboczych od 20.10.2011 r., przy założeniu, że pozostałe strona Centrum Obsługi Inwestora i Eksportera w języku polskim oraz angielskim oddana zostanie do 20.10.2011 r.
- Dopuszcza się wydłużenie czasu realizacji poszczególnych etapów zamówienia w przypadku braku odpowiedzi od Zamawiającego oraz w przypadku dużej liczby modyfikacji wprowadzonej przez Zamawiającego w trakcie prac nad stroną.