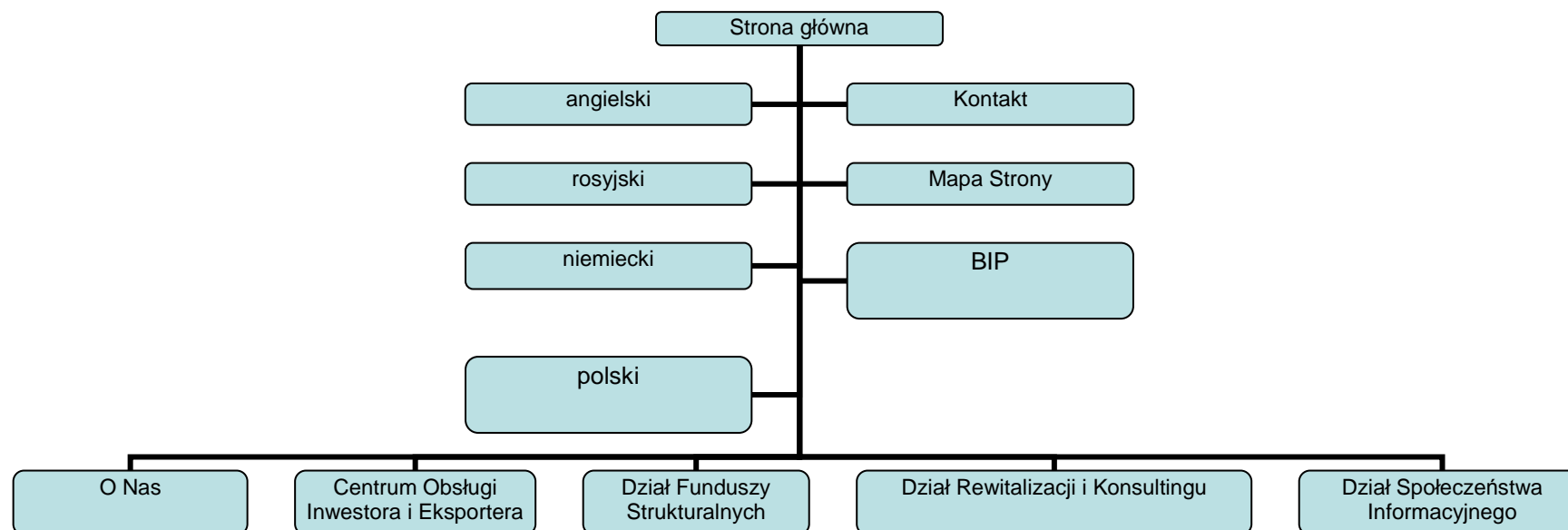


Szczegółowy opis na wykonanie strony internetowej „Centrum Obsługi Inwestora i Eksportera – COIE” na podstawie projektu graficzno-funkcjonalnego przedstawionego przez Wykonawcę oraz na podstawie treści dostarczonych przez Zamawiającego, opartej o System Zarządzania Treścią (CMS – ang. Content Management System) z możliwością aktualizacji oraz rozbudowy zawartości. Strona może być wykonana np. w systemie zarządzania treścią „Joomla!” lub innych.

- I. Strona internetowa w języku polskim powinna zawierać następującą strukturę oraz spełniać podane założenia:

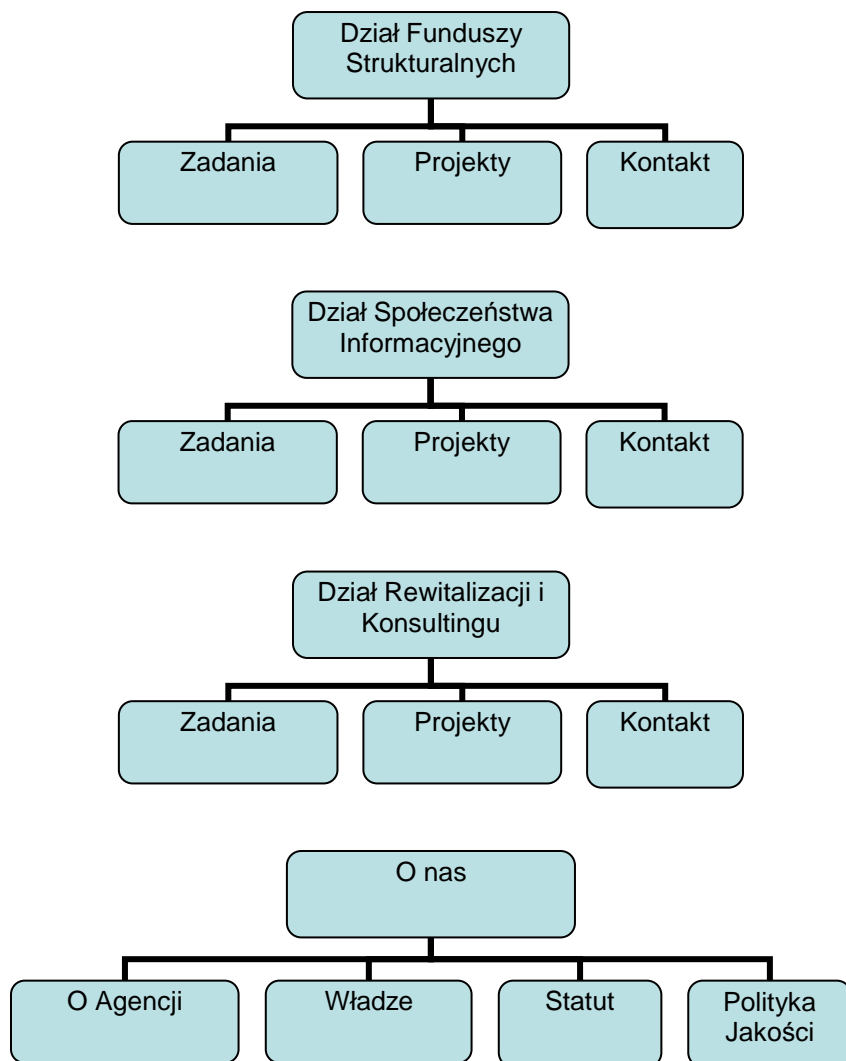
i. Mapa Strony Głównej i jej elementy



- Layout *Strony głównej* opisany został w załączniku A do załącznika 2- „Szablony strony głównej i poszczególnych podstron Agencji Rozwoju Mazowsza S.A., założenia graficzne i tożsamościowe. Opisy poszczególnych modułów.” (pkt. I.). Layout *Strony Głównej* nazywany będzie **Layoutem Głównym**
- *Strona Główna* ma zawierać elementy przedstawione na diagramie, linki zewnętrzne oraz linki wewnętrzne w postaci graficznych logotypów, określone przez Zamawiającego, z możliwością ich dodawania oraz usuwania.
- Elementy takie jak: *kontakt*, *wersje językowe (angielski, niemiecki, polski i rosyjski)*, *mapa strony*, *linki zewnętrzne oraz linki wewnętrzne w postaci graficznych logotypów*, nazywane będą **Elementami Stałymi Ogólnymi**. Elementy te będą wykorzystywane w layoutach kolejnych podstron. Rozmieszczenie poszczególnych elementów *Strony Głównej* opisane zostało w *Załączniku A*, natomiast precyzyjne informacje wykonawca uzyska od zamawiającego, w trakcie prac nad stroną.
- *Kontakt*, *mapa strony*, *BIP*, „szukaj” oraz wersje językowe (angielski, niemiecki i rosyjski) należeć będą do *menu górnego*, natomiast linki zewnętrzne w postaci graficznych logotypów do *menu dolnego*.
- Elementy: *Centrum Obsługi Inwestora i Eksportera*, *Dział Funduszy Strukturalnych*, *Dział Rewitalizacji i Konsultingu*, *Dział Społeczeństwa Informacyjnego* oraz *O nas* nazywane będą **Elementami Głównymi Strony Głównej**.

ii. Mapy Podstron Strony Głównej

- Podstrony *Strony Głównej* mają mieć wygląd opisany w *Załączniku A*, w pkt II. Layout dla wszystkich podstron *Strony Głównej* oraz ich podstron, nazywany będzie **Layoutem Podstron**. Dodatkowo na podstronach *Strony Głównej* pojawić się ma moduł aktualności, z linkiem do podstrony „Aktualności” oraz inne moduły, inne elementy graficzne bądź linki zewnętrzne z graficznym logotypem. Elementy te zostaną określone w trakcie prac nad stroną przez zamawiającego i nazywane będą **Elementami Stałymi Podstron**. Moduły opisane zostały w *Załączniku A*, w pkt IV.
- Wszystkie pozycje *Mapy Podstron Strony Głównej* odwzorowane zostaną w menu pojawiającym się w *Layoutcie Podstron*. Menu to zwane będzie **Menu Głównym Podstron**.



iii. Wymagania techniczne strony:

Przygotowana strona WWW, powinna spełniać następujące parametry:

- technologia XHTML 1.0
- PHP
- SQL
- JAVASCRIPT
- CSS
- Adobe Flash 9.0. lub wyższe

- II. Wymagania użytkowe i techniczne:
- o Integracja z narzędziami Google Mastertools i Analytics,
 - o Możliwość otwierania oraz zachowywania plików zamieszczonych na stronie,
 - o Możliwość drukowania zamieszczonych na stronie plików z poziomu przeglądarki
 - o Możliwość podglądu oraz generowania w formie pliku statystyk odwiedzin strony oraz podstron
- III. Po wstępnej akceptacji projektu graficzno-koncepcyjnego przez Zamawiającego, Wykonawca może przystąpić do realizacji projektu.
- IV. W trakcie realizacji projektu Zamawiający zastrzega sobie prawo do wglądu, ingerencji w powstający projekt, a przez to rozumie się zmianę treści, wyglądu strony w sposób wskazany przez Zamawiającego. Zamawiający zastrzega sobie prawo do śledzenia na bieżąco efektów pracy Wykonawcy. Rozumie się przez to fakt, iż Wykonawca udostępnia stan bieżący prac w trakcie realizowania zamówienia.
- V. Tłumaczenie strony Centrum Obsługi Inwestora i Eksportera. Tłumaczenie obejmuje:
- i. Tłumaczenie treści oraz struktury strony głównej i podstron Agencji Rozwoju Mazowsza S.A. oraz jej elementów na język angielski. Tłumaczeniu podlega: struktura strony Agencji Rozwoju Mazowsza (cała), wszystkie teksty zawarte na stronie z wyłączeniem treści dla działów: *Dział Funduszy Strukturalnych, Dział Rewitalizacji i Konsultingu, Dział Społeczeństwa Informacyjnego*. Liczba znaków przygotowanej do tłumaczenia treści to ok. 20 000 (wraz ze spacjami).
 - ii. Tłumaczenie struktury strony głównej i podstron Agencji Rozwoju Mazowsza S.A. na języki niemiecki oraz rosyjski
 - iii. Tłumaczenie na języki ma być zgodne ze strukturą zawartą w załączniku B „Strona internetowa Agencji Rozwoju Mazowsza S.A. w językach obcych – struktura i założenia” oraz na podstawie treści dostarczonych przez Zamawiającego.

Tłumaczenie strony wykonane ma być w specjalistycznym biurze tłumaczeń z przynajmniej 5-letnim doświadczeniem. Tłumaczenie ma być potwierdzone przez Native Speakera. Zawarcie umowy z Podwykonawcą dokonuje Wykonawca, po uprzednim przedstawieniu listy proponowanych Podwykonawców Zamawiającemu oraz akceptacji Podwykonawcy przez Zamawiającego.

- VI. Umieszczenie strony na serwerze WWW wskazanym przez Zamawiającego (serwer: home.pl).
- VII. Dostawa przejrzystego i funkcjonalnego Systemu Zarządzania Treścią (CMS), wyposażonego w polski interfejs, pozwalającego na:
- Samodzielne, bieżące zarządzanie treścią oraz grafiką wraz z ich układem na stronie
 - Aktualizację oraz rozbudowę zawartości strony poprzez dodawanie nowych treści, podstron, szablonów, załączników, publikowaniu materiałów w formie plików (Word, Excel, Adobe, zdjęcia oraz materiałów graficznych i multimedialnych, takich jak: filmy z rozszerzeniem *.mov, *.avi, *.flv)
 - Dostęp do CMS z poziomu przeglądarki internetowej

- Dodawanie oraz modyfikację materiałów zawartych na stronie WWW przez łatwy w obsłudze interfejs użytkownika z poziomu przeglądarki internetowej z możliwością wygenerowania podglądu wprowadzonych zmian
- Edycja treści za pomocą edytora typu WYSIWYG, pozwalającego na edycję oraz publikację bez znajomości języka HTML, z możliwościami prostej edycji stylu tekstu (czcionka, kolor, kursywa, pogrubienie itd.) oraz wstawiania i pozycjonowania elementów multimedialnych oraz graficznych
- Wyszukiwanie treści na stronie WWW
- Samodzielne podłączanie zewnętrznych stron WWW poprzez umieszczenie na stronie linka w postaci: nazwy, graficznego logotypu bądź pozycji menu
- Bezpiecznej autoryzacji administratorów oraz moderatorów strony za pośrednictwem protokołu HTTPS z możliwością odzyskiwania hasła w przypadku jego utraty
- Zakłada się następujący podział na użytkowników systemu:
 - Administrator – z pełnymi prawami do systemu
 - Moderator systemu – użytkownik z uprawnieniami edycji, usuwania oraz dodawania treści bądź grafik, załączników, linków.
- Administrator systemu, musi posiadać możliwość tworzenia nowych kont moderatorów, usuwania kont moderatorów, nadawania i edycji uprawnień kont moderatorów systemu w zakresie:
 - edycji, publikowania i usuwania materiałów, treści, grafik, załączników, linków, działów, podstron itd.,
 - edycji i aktualizacji modułu map opisanego w punkcie XI tego dokumentu.
- System zarządzania (dodawanie, usuwanie, podmiana, sortowanie) repozytorium plików z dostępem z poziomu przeglądarki internetowej
- Możliwość tworzenia kopii zapasowej strony na nośnikach zewnętrznych
- Panel Administratora zawierać musi:
 - Wszelkie narzędzia wymagane do pełnej obsługi strony WWW, w zakresie wymienionym powyżej
 - Możliwość generowania statystyk o wybranych danych w formie pliku

VIII. Podłączenie przez Wykonawcę do strony Agencji Rozwoju Mazowsza innych stron zewnętrznych według listy dostarczonej w trakcie prac nad stroną przez Zamawiającego.

IX. Dostarczenie przez wykonawcę modułu Aktualności. Moduł ten został opisany w Załączniku A do Załącznika 1 w pkt IV.ii.

X. Dostarczenie przez Wykonawcę baneru Agencji Rozwoju Mazowsza S.A. opartego o założenia koncepcyjno-graficzne dostarczone przez Zamawiającego.

XI. Udostępnienie strony WWW w publicznej sieci Internet osobom trzecim od dnia odbioru strony WWW przez Zamawiającego, pod adresem (domeną) wskazaną przez Zamawiającego, zapewniające jednakową czytelność strony WWW w przeglądarkach: IE 7.0 oraz wyżej, Firefox 3.x oraz nowsze, Google Chrome, Opera, Safari 5 Mac OSX i nowsze.

- XII. Dostarczenie instrukcji oraz konfiguracji strony WWW w formie pozwalającej na wprowadzenie osoby wyznaczonej przez Zamawiającego do obsługi strony WWW.
- XIII. Zapewnienie serwisu gwarancyjnego: wykonawca zobowiązuje się w ramach umowy do udzielenia Zamawiającemu gwarancji na wykonany system CMS. Gwarancja będzie obowiązywała w okresie 3 lat od dnia odebrania systemu CMS przez Zamawiającego i będzie obejmować naprawę wszelkich usterek oraz błędów, które zostaną ujawnione w trakcie funkcjonowania systemu. Naprawa zgłoszonych błędów będzie dokonywana przez Wykonawcę nie dłużej niż w ciągu 2 dni roboczych od momentu ich zgłoszenia.
- XIV. Świadczenie usług pomocy technicznej: w ramach przedsięwzięcia, po wdrożeniu Systemu klientowi zapewniona jest kompletna pomoc techniczna. Wsparcie techniczne nad systemem CMS obowiązuje od dnia dostarczenia gotowej strony WWW przez kolejne 2 lata.
- Usługa ta obejmuje:
- konsultacje i pomoc udzielaną na miejscu w zakresie funkcjonowania Systemu CMS,
 - konsultacje telefoniczne oraz mailowe w zakresie funkcjonowania Systemu CMS, udzielane dla pracowników Zamawiającego,
- XV. Przeniesienie autorskich praw majątkowych do strony, a także użytych do jego wykonania materiałów.
- XVI. Udzielenie licencji dla systemu CMS, nieograniczonej czasowo i terytorialnie.
- XVII. Przekazanie praw autorskich do panelu administracyjnego dołączonego do Zamawianej strony.
- XVIII. Czas realizacji poszczególnych etapów zamówienia:
- Oddanie gotowej strony głównej oraz podstron Agencji Rozwoju Mazowsza S.A. w języku polskim oraz angielskim do 20.10.2011 r. Rozumie się przez to:
 - gotową, zbudowaną strukturę strony głównej i jej podstron,
 - gotowy Layout strony oraz gotową grafikę,
 - gotowe moduły: aktualności oraz wyszukiwarki terenów inwestycyjnych
 - umieszczenie dostarczonej przez Zamawiającego treści w języku polskim oraz umieszczenie tłumaczenia na język angielski treści i elementów struktury strony. Szczegóły dotyczące tłumaczeń znajdują się w punkcie VI Załącznika 1.
 - Oddanie gotowej struktury strony głównej oraz podstron Agencji Rozwoju Mazowsza S.A. w języku rosyjskim oraz niemieckim do 10.11.2011 r. Rozumie się przez to:
 - gotową, zbudowaną strukturę strony głównej i jej podstron przygotowaną pod umieszczenie na nich treści
 - gotowy Layout strony oraz gotową grafikę
 - gotowy moduł aktualności (przygotowane pod umieszczenie na nich treści)
 - gotowy tłumaczenie najważniejszych elementów modułu wyszukiwarki terenów inwestycyjnych
 - Umieszczenie strony Agencji Rozwoju Mazowsza S.A. na serwerze do 25.10.2011 r.
 - Dopuszcza się ewentualność późniejszego oddania modułu map opisanego w dalszej części Załącznika 1 w terminie innym niż 20.10, lecz nie dłuższym niż 10 dni roboczych od 20.10.2011 r., przy założeniu, że

pozostałe strona Agencji Rozwoju Mazowsza S.A. w języku polskim oraz angielskim oddana zostanie do 20.10.2011 r.

- Dopuszcza się wydłużenie czasu realizacji poszczególnych etapów zamówienia w przypadku braku odpowiedzi od Zamawiającego oraz w przypadku dużej liczby modyfikacji wprowadzonej przez Zamawiającego w trakcie prac nad stroną.